

Приложение № 2
к приказу Министерства образования
и молодежной политики Свердловской
области
от 09.03.2021 № 241-А

РЕКОМЕНДАЦИИ
по дизайн-решению и зонированию центров образования естественно-
научной и технологической направленностей «Точка роста»
в Свердловской области

Центр образования естественно-научной и технологической направленностей «Точка роста» (далее – центр «Точка роста») – это многофункциональное образовательное пространство, максимально эффективно задействующее помещения общеобразовательной организации для образовательной и сопутствующей деятельности в различных форматах: теоретическая и практическая работа в рамках основного и дополнительного образования, внеурочная деятельность, отдых.

Центр «Точка роста» ориентирован на развитие естественно-научной и технологической образовательных направленностей. При организации центра «Точка роста» необходимо обеспечить возможность полноценного практического и проектного обучения.

Центр «Точка роста» включает лаборатории по следующим направленностям:

1) естественно-научная¹:
физическая лаборатория (размещается на базе кабинета физики);
химическая и биологическая лаборатория (размещается на базе кабинета (кабинетов) химии, биологии);

2) технологическая:
технологическая лаборатория (размещается на базе кабинета (кабинетов) технологии, информатики или иного свободного кабинета).

Лаборатории центра «Точка роста» должны быть расположены в пределах одного здания. Наиболее оптимальным вариантом для расположения

¹В случае если в общеобразовательной организации учебные предметы «Физика», «Химия» и «Биология» преподаются в одном кабинете, то допускается создание совмещенной физической, химической и биологической лаборатории (на базе совмещенного кабинета физики, химии и биологии). Также в случае если в общеобразовательной организации учебные предметы «Физика» и «Химия» преподаются в одном кабинете, а учебный предмет «Биология» – в другом кабинете, то допускается создание физической и химической лаборатории (размещается на базе кабинета (кабинетов) физики, химии) и биологической лаборатории (размещается на базе кабинета биологии).

лабораторий центра «Точка роста» являются помещения, расположенные на одном этаже здания.

Требования к минимальной площади помещений лабораторий центра «Точка роста» не устанавливаются.

Основные принципы зонирования лабораторий центра «Точка роста» приведены на стр. 19 руководства по проектированию и дизайну образовательного пространства, разработанного федеральным государственным автономным образовательным учреждением дополнительного профессионального образования «Академия реализации государственной политики и профессионального развития работников образования Министерства просвещения Российской Федерации» (далее – федеральный оператор).

Образец оформления проекта зонирования центра «Точка роста»:

СОГЛАСОВАНО

(руководитель органа местного самоуправления,
осуществляющего управление в сфере
образования)

(Ф.И.О.)

(подпись)

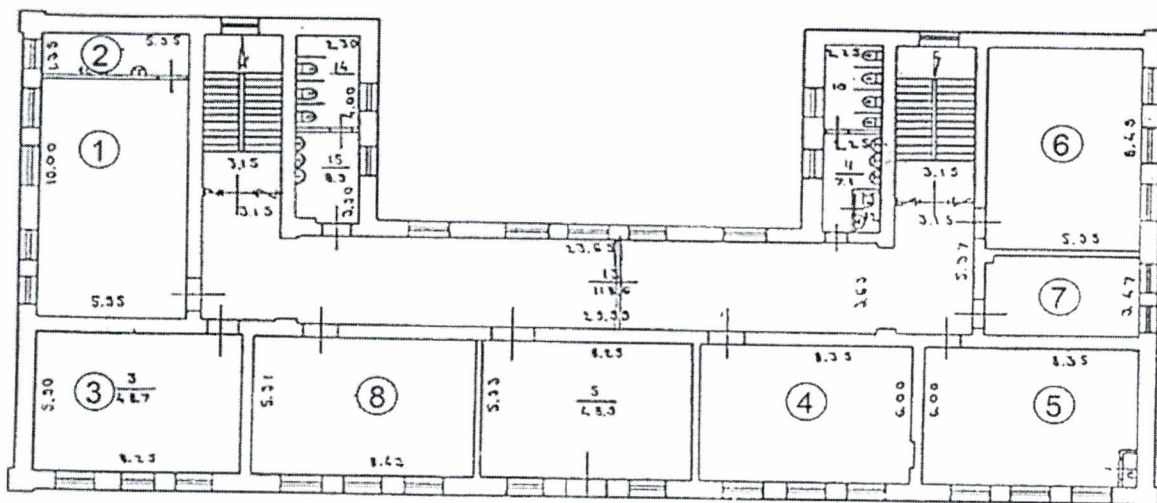
Проект зонирования центра «Точка роста», создаваемого на базе

(наименование общеобразовательной организации)

Ведение образовательной деятельности центра «Точка роста» планируется по адресу: _____.

Поэтажный план здания общеобразовательной организации, на котором обозначены помещения (кабинеты), на базе которых будут размещены лаборатории центра «Точка роста» по следующим направленностям: естественно-научная и технологическая:

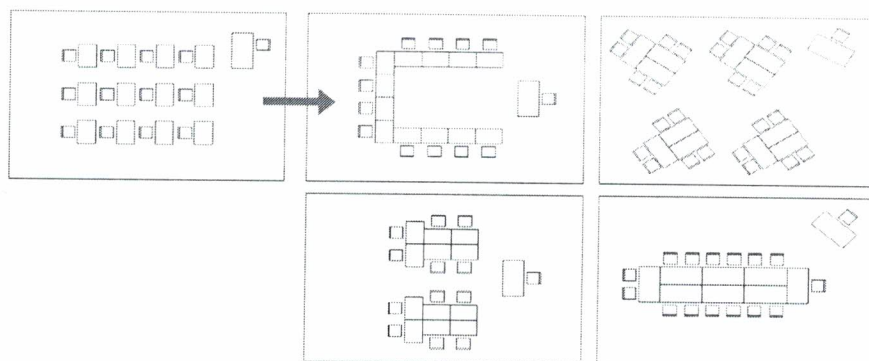
1 этаж



- 8 – физическая лаборатория (55 м²)
 3 – химическая и биологическая лаборатория (38 м²)
 6 – технологическая лаборатория (42 м²)

Каждой общеобразовательной организацией, на базе которой создается центр «Точка роста», на основании образца оформления проекта зонирования центра «Точка роста» формируется индивидуальный проект зонирования центра «Точка роста», на котором обозначаются помещения (кабинеты) для размещения лабораторий центра «Точка роста».

В лабораториях центра «Точка роста» не следует ограничиваться фронтальной расстановкой рабочих столов. Необходимо использовать альтернативные способы расстановки рабочих столов:



Помещения центра «Точка роста» брендируются фирменными стилями: «Точка роста», национальный проект «Образование», Министерство просвещения Российской Федерации.

Внутри каждой лаборатории центра «Точка роста» размещается один фирменный знак «Точка роста» и одна информационная табличка (со знаком национального проекта «Образование» и гербом Министерства просвещения Российской Федерации). Настенный фирменный знак «Точка роста» и информационная табличка приведены на стр. 5 руководства по проектированию и дизайну образовательного пространства, разработанного федеральным

оператором. Рекомендации по размещению настенного фирменного знака «Точка роста» и информационной таблички приведены на стр. 6–9 руководства по проектированию и дизайну образовательного пространства, разработанного федеральным оператором.

При входе в лаборатории центра «Точка роста» размещается навигационная табличка с полноцветным фирменным знаком «Точка роста» на белом фоне (стр. 14–15 руководства по проектированию и дизайну образовательного пространства, разработанного федеральным оператором).

В холле общеобразовательной организации размещается брендированный информационный стенд (стр. 10 руководства по проектированию и дизайну образовательного пространства, разработанного федеральным оператором).

Размещение вывесок с фирменным знаком «Точка роста» на фасаде здания общеобразовательной организации, на базе которой создается центр «Точка роста», не предусмотрено.

Основной цвет стен лабораторий центра «Точка роста» – светлый (оттенки белого). Оттенки белого цвета приведены на стр. 34 руководства по проектированию и дизайну образовательного пространства, разработанного федеральным оператором. В таком случае целесообразно использовать цветовые акценты при помощи мебели (стеллажи, учебные стулья).

В случае если у общеобразовательной организации имеется потребность в добавлении яркости в интерьере, то одна из стен в лаборатории центра «Точка роста» или конструктивные элементы (балки, колонны), имеющиеся в лаборатории центра «Точка роста», могут быть выделены акцентным цветом. Акцентные цвета приведены на стр. 35 руководства по проектированию и дизайну образовательного пространства, разработанного федеральным оператором. Выбор акцентного цвета осуществляется общеобразовательной организацией самостоятельно.

Отдельные участки стен лабораторий центра «Точка роста» допускается красить магнитно-маркерными или магнитно-грифельными красками (грифельные и маркерные краски можно колеровать в любые цвета). Не следует декорировать стены лабораторий фотообоями со стоковыми изображениями, конструкциями из гипсокартона и пластика и другим нефункциональным декором.

На стенах в лабораториях центра «Точка роста» должен быть выдержан минималистичный декор, не должно быть информационного шума. Стены могут брендироваться стилеобразующим элементом Министерства просвещения Российской Федерации и (или) знаком национального проекта «Образование» в виде графики (стр. 11–13 руководства по проектированию и дизайну образовательного пространства, разработанного федеральным оператором).

В случае если для размещения центра «Точка роста» общеобразовательной организацией предусматривается замена учебной мебели, то необходимо выбирать современную лаконичную мебель строгих форм и преимущественно белого цвета или цвета светлого дерева. Общие принципы подбора мебели приведены на стр. 49–56 руководства по проектированию и дизайну образовательного пространства, разработанного федеральным оператором.

В центре «Точка роста» должны быть обязательно обеспечены условия для хранения и использования химических реактивов, в том числе необходимого

оборудования, включая шкаф вытяжной панорамный и шкаф для хранения химических реактивов огнеупорный, согласно Перечню средств обучения и воспитания, необходимых для реализации образовательных программ начального общего, основного общего и среднего общего образования, соответствующих современным условиям обучения, необходимому при оснащении общеобразовательных организаций в целях реализации мероприятий по содействию созданию в субъектах Российской Федерации (исходя из прогнозируемой потребности) новых мест в общеобразовательных организациях, утвержденному приказом Министерства просвещения Российской Федерации от 03.09.2019 № 465 «Об утверждении перечня средств обучения и воспитания, необходимых для реализации образовательных программ начального общего, основного общего и среднего общего образования, соответствующих современным условиям обучения, необходимого при оснащении общеобразовательных организаций в целях реализации мероприятий по содействию созданию в субъектах Российской Федерации (исходя из прогнозируемой потребности) новых мест в общеобразовательных организациях, критериев его формирования и требований к функциональному оснащению, а также норматива стоимости оснащения одного места обучающегося указанными средствами обучения и воспитания».

Оформление лабораторий центра «Точка роста» должно осуществляться строго в соответствии с правилами использования фирменного стиля, приведенными в руководстве по фирменному стилю, разработанном федеральным оператором.