

**Муниципальное бюджетное общеобразовательное учреждение
Шалинского городского округа «Шамарская средняя
общеобразовательная школа № 26»**

ПРИКАЗ

17.08.2020 г.

№ 226-О

п. Шамары

***О назначении лиц, ответственных за проведение термометрии
обучающихся и работников школы***

В целях предупреждения распространения коронавирусной инфекции (COVID-19), принятия необходимых организационно-распорядительных мер, в рамках осуществления деятельности МБОУ «Шамарская СОШ №26», во исполнение п. 1.6 Методических рекомендаций МР 3.1/2.4.0178/1-20 «Рекомендации по организации работы образовательных организаций в условиях сохранения рисков распространения новой коронавирусной инфекции (COVID-19)» и Санитарно-эпидемиологических правил СП 3.1/2.4.3598-20 «Санитарно-эпидемиологические требования к устройству, содержанию и организации работы образовательных организаций и других объектов социальной инфраструктуры для детей и молодежи в условиях распространения новой коронавирусной инфекции (COVID-19)»

П Р И К А З Ы В А Ю :

1. Утвердить схему установки «утренних фильтров» с обязательной термометрией обучающихся и работников школы с помощью бесконтактных термометров согласно схеме входа и передвижения учащихся в:

МБОУ «Шамарская СОШ №26» (Приложение 1)

филиале МБОУ «Шамарская СОШ №26»- «Горная СОШ» (Приложение 2);

филиале МБОУ «Шамарская СОШ №26»- «Платоновская СОШ» (Приложение 3);

филиале МБОУ «Шамарская СОШ №26»- «Рощинская СОШ» (Приложение 4).

2. Утвердить чек – листы для лиц, ответственных за проведение термометрии обучающихся и работников школы (Приложение 5).

3. Назначить следующих ответственных лиц за проведение термометрии обучающихся на период неблагоприятной эпидемиологической обстановки:

Местоположение «утреннего фильтра»	ФИО работника	Должность
МБОУ «Шамарская СОШ №26»		
1 вход (Центральный)	Осетрова Наталья Геннадьевна	специалист по охране труда
2 вход (запасный)	Борисова Галина Павловна	программист
филиал МБОУ «Шамарская СОШ №26»- «Горная СОШ»		
1 вход	Юшкова Н.А, Горбунова Л.П., Тарасова Н.И.	Уборщицы, гардеробщица по графику
2 вход	Осолихина И.И.	Шеф-повар
филиал МБОУ «Шамарская СОШ №26»- «Платоновская СОШ»		
1 вход (запасный)	Мясникова В. В	Уборщица
2вход центральный вход	Попкова Т.М	уборщица
филиал МБОУ «Шамарская СОШ №26»- «Рощинская СОШ»		
1 вход (запасный левое крыло здания)	Пыжьянова Наталья Михайловна Кирякова Наталия Васильевна	Уборщик служебных помещений Уборщик служебных помещений
2 вход (основной вход)	Попова Анастасия Анатольевна Кашина Евдокия Федотовна	Гардеробщик Уборщик служебных помещений

4. Зверевой Екатерине Ильиничне, заместителю директора по АХЧ МБОУ «Шамарская СОШ №26», директору филиала МБОУ «Шамарская СОШ №26»-«Горная СОШ» Желтышевой Татьяне Александровне, директору филиала МБОУ «Шамарская СОШ №26» - «Платоновская СОШ» Кузнецовой Римме Галимяновне, директору филиала МБОУ «Шамарская СОШ №26» - «Рощинская СОШ» Вотинovu Денису Григорьевичу обеспечить лиц ответственных за проведение термометрии следующим оборудованием:

Название	Количество, штук на 1 «фильтр»	Цель
Бесконтактный термометр	2	Измерение температуры тела
Маски	10	Для ребенка с температурой 37,1 и выше для сопровождения в медицинский кабинет

Схема установки «утренних фильтров» с обязательной термометрией обучающихся и работников школы с помощью бесконтактных термометров в МБОУ «Шамарская СОШ №26»

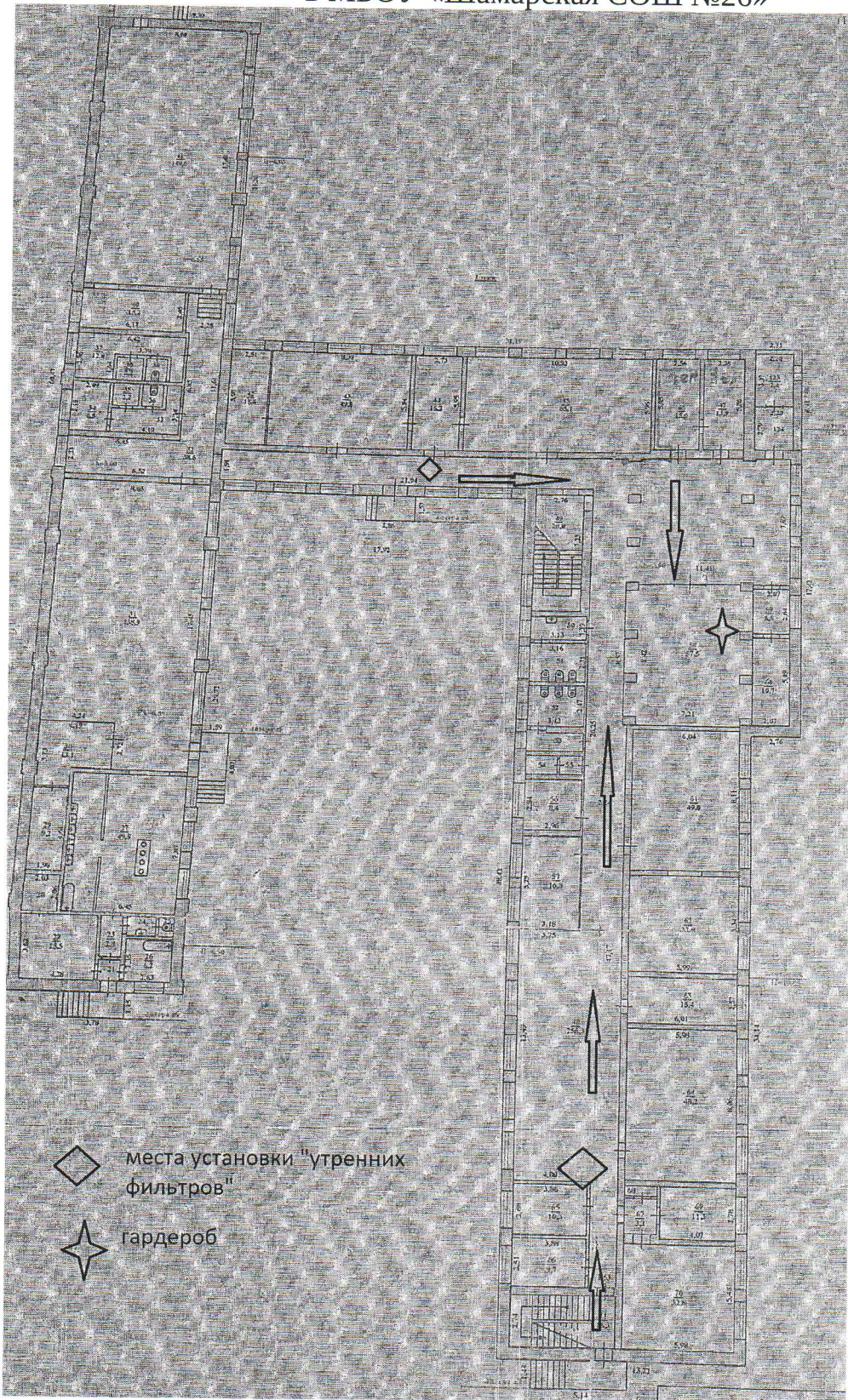
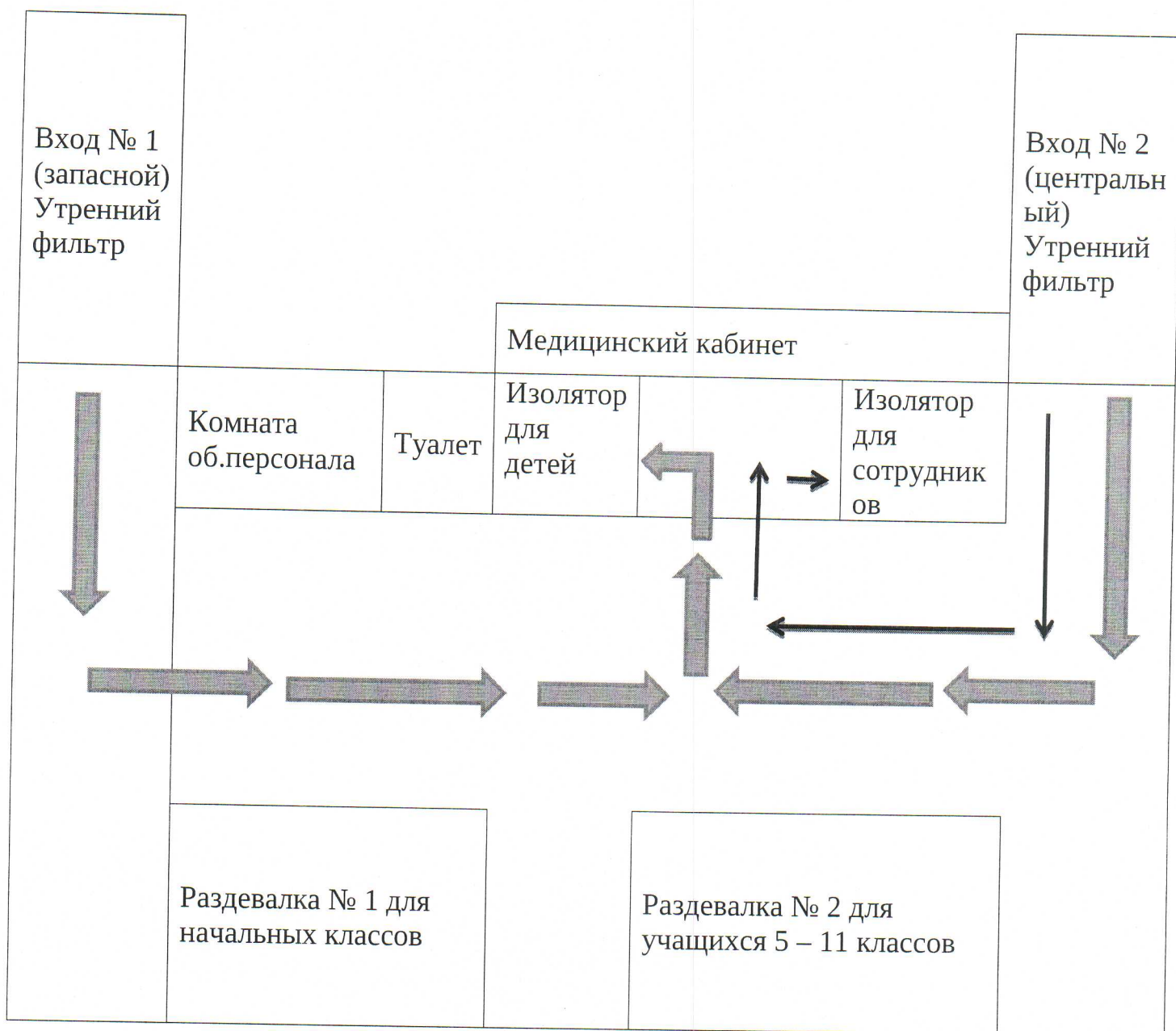


Схема установки «утренних фильтров» с обязательной термометрией обучающихся и работников школы с помощью бесконтактных термометров в филиале МБОУ «Шамарская СОШ №26»-«Платоновская СОШ»
1 этаж





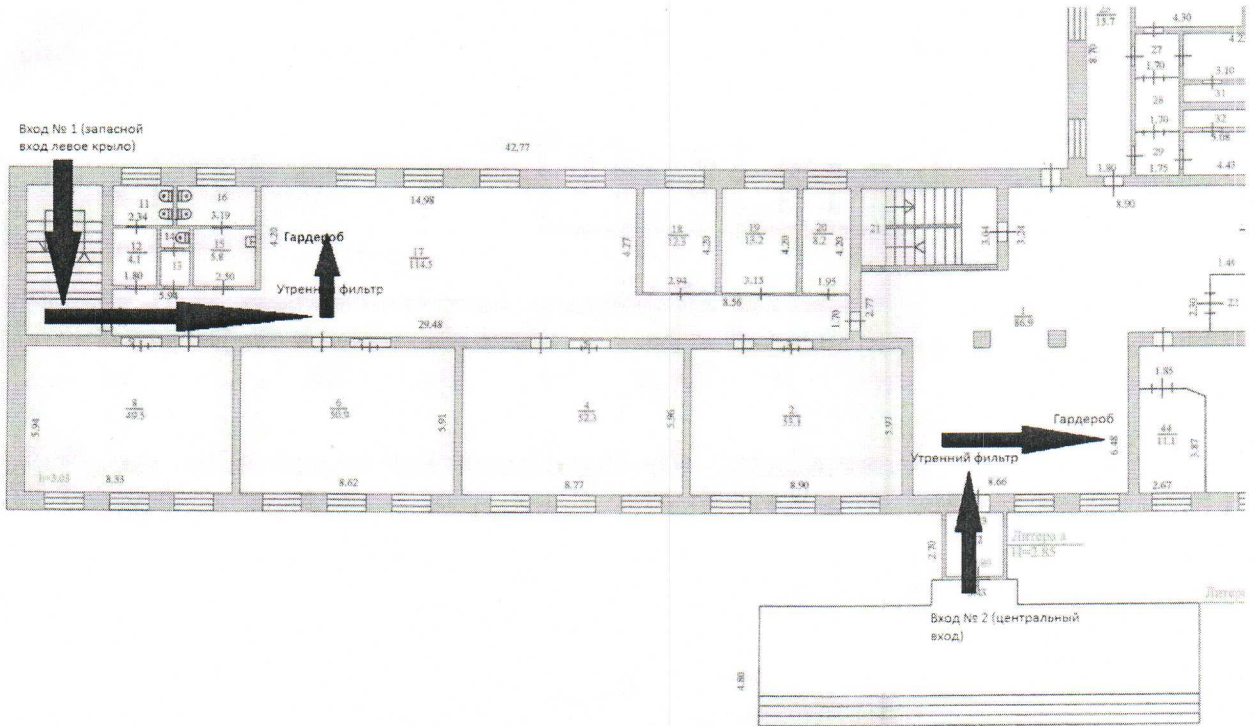
	Перемещение в кабинет психолога учащихся с температурой 37,1 и выше
	Перемещение в кабинет врача сотрудников с температурой 37,1 и выше

Схема установки «утренних фильтров» с обязательной термометрией обучающихся и работников школы с помощью бесконтактных термометров в филиале МБОУ «Шамарская СОШ №26» - «Роцинская СОШ»

1 этаж



Чек – лист для лиц, ответственных за проведение термометрии обучающихся и работников школы

Общие требования при выполнении измерений бесконтактными (инфракрасными) термометрами:

1. Линзы термометра должны быть чистыми!
2. Поверхность объектива чистить только в самых необходимых случаях очень мягкой сухой кисточкой, либо сдуть частицы при помощи сжатого воздуха. Запрещается использование влажных средств чистки.
3. Не касайтесь линзы пальцами. После окончания измерений, линзу необходимо закрыть защитной крышкой.
4. Перед измерением следите за состоянием линзы, она не должна быть запотевшей.
5. Для точных измерений, объект контроля должен быть неподвижен.
6. Объект измерений должен быть на первом плане. Перед проведением измерений необходимо снять громоздкие головные уборы и средства защиты головы.
7. В воздухе помещения, где проводится термометрия, не должно быть пыли, пара, повышенной влажности.
8. Не проводите термометрию рядом с отопительными приборами и обогревателями. Наибольшее влияние оказывают настенные и потолочные инфракрасные обогреватели.
9. Поверхность кожи должна быть чистая и сухая. При наличии пота, капель дождя, их необходимо вытереть. Участок кожи также должен быть свободен от нанесенного защитного, косметического, лечебного крема/мази.
10. Не рекомендуется использовать один прибор и на улице и в помещении при большой разнице температур, из-за опасности образования конденсата на линзе.
11. Для точных измерений необходимо учитывать температуру воздуха помещения, в котором проводятся измерения. Возможна автоматическая коррекция.

Не превышайте рекомендуемое расстояние бесконтактной термометрии